

WISPEED



Fotografie necontractuala

Trotineta electrica pentru copii WISPEED T650 KIDS

MANUAL DE UTILIZARE

Instrucțiuni originale



Retrouvez toutes les dernières versions des notices MULTI LANGUES des produits WISPEED sur notre site internet www.wispeed.net **en flashant le QR code !**



Find all the latest versions of the MULTI LANGUAGE instructions for WISPEED products on our website www.wispeed.net **by flashing the QR code !**



Encuentre todas las últimas versiones de las instrucciones MULTI IDIOMA para productos WISPEED en nuestro sitio web www.wispeed.net **mostrando el código QR !**



Encontre todas as versões mais recentes das instruções MULTI LANGUAGE para produtos WISPEED no nosso site www.wispeed.net **piscando o código QR !**



Trova tutte le ultime versioni delle istruzioni MULTILINGUE per i prodotti WISPEED sul nostro sito web www.wispeed.net **lampeggiando il codice QR !**



Vind de nieuwste versies van de MEERTALIGE instructies voor WISPEED-producten op onze website www.wispeed.net **door de QR-code te knippen !**



CITIȚI ÎNAINTE DE ORICE UTILIZARE

Înainte de a utiliza scuterul, trebuie să citiți precauțiile de utilizare și instrucțiunile de siguranță. Acestea sunt definite prin pictograme clar identificabile.

Utilizarea scuterului dumneavoastră este supusă legislației în vigoare în țara dumneavoastră. Vă rugăm să întrebați autoritățile competente. Orice recomandare (sau lipsă de recomandare) din acest manual nu poate fi în niciun fel considerată o transpunere a legislației în vigoare.

1- Precauții pentru utilizare și instrucțiuni de siguranță

1.1 Generalități

- Citiți cu atenție aceste instrucțiuni
- Salvați aceste instrucțiuni
- Urmați toate instrucțiunile
- Ține cont de avertismente
- Nu încercați să dezasamblați dispozitivul, acesta nu va mai fi acoperit de garanție.
- Consultați personal calificat pentru orice reparație

1.2 Instrucțiuni de siguranță și precauții pentru utilizare

- Acest scuter nu este o jucărie și poate conține piese mici care sunt ușor de ingerat de copiii sub 3 ani, vă rugăm să nu le lăsați la îndemâna acestui produs.
- Acest scuter nu este potrivit pentru utilizare pe drumurile publice, care sunt reglementate. Trebuie să folosiți numai drumuri private.
- Acest dispozitiv poate fi utilizat de către copiii de la 8 ani sub supravegherea constantă a unui adult, precum și de către copiii cu capacități fizice, senzoriale sau mentale reduse sau cu lipsă de experiență și cunoștințe cu condiția ca aceștia să fie supravegheați corespunzător sau să fi primit instrucțiuni prealabile de la o persoană responsabilă pentru siguranța lor legată de utilizarea dispozitivului în deplină siguranță și că riscurile implicate sunt înțelese.
- Verificați regulat dacă scuterul este în stare bună, citiți cu atenție acest manual și asigurați-vă că ați înțeles toate informațiile despre produs. De asemenea, asigurați-vă că le-ați explicat bine copilului și că el le-a înțeles clar.
- Curățarea și întreținerea aparatului nu trebuie efectuate de copii.



- Înainte de fiecare utilizare, verificați starea generală a scuterului (starea roților, frână, baterie)
- Scuterul dumneavoastră are piese care sunt supuse încălzirii, cum ar fi frâna și roțile. Este interzisă atingerea acestor elemente la mai puțin de o oră după folosirea scuterului.
- Se recomandă insistent ca toți utilizatorii să poarte o protecție adecvată atunci când folosesc scuterul pentru a evita orice vătămare corporală în caz de cădere: pantofi, cască, mănuși, genunchiere, coate etc.
- Încărcați complet bateria scuterului dvs înainte de prima utilizare.
- Copilul nu trebuie să-l folosească scuter în locuri frecventate la prima utilizare. Este necesar un timp de adaptare pentru a stăpâni produsul.
- Copilul nu trebuie să circule pe trotuare, zone pietonale, în clădiri sau în orice alt loc dedicat pietonilor: copilul trebuie să se deplaseze cu scuterul în mână.
- Întrucât trotineta poate atrage atenția altor copii, aceștia din urmă trebuie să își adapteze viteza (și distanța de siguranță) în funcție de mediul în care se află pentru a putea opri a eiscuteroricand.
- Copilul nu trebuie să înceapă și să se oprească brusc.





- Copilul trebuie să țină întotdeauna mâinile pe ghidon atunci când își folosește trotineta. Utilizarea unui smartphone sau a oricărui alt obiect în timpul conducerii este interzisă. Utilizarea căștilor sau căștilor este interzisă.



- Este interzisă circulația cu mai multe persoane pe scuter.
- Greutatea maximă suportată deAcoloscuterul are 55 kg.
- Greutatea minimă pentru a utiliza scuterul este de 20 kg.



- Nerespectarea acestor recomandări de greutate va afecta performanța de accelerare și frânare a scuterului și poate pune copilul în pericol prin reducerea capacității copilului de a decelera sau de a opri în siguranță.



- Trebuie să ai întotdeauna grijă să-ți menții echilibrul corpului atunci când faci pe rând pentru a evita căderea din cauza deplasării centrului tău de greutate.
- Ambele picioare trebuie să rămână întotdeauna pe punte când se rostogolește. De fapt, scoaterea unui picior va opri motorul în mod neașteptat și va crește riscul de coliziune cu un alt utilizator.
- Pliaiți întotdeauna suportul înainte de utilizare.
- După utilizare, stabiliți scuterul prin desfacerea suportului pe un teren plat.
- Nu trebuie să sari obstacole, trotuare sau să sari pe bord cu

scuterul tău.



- Ar trebui să eviți să conduci pe drumuri pline de obiecte împrăștiate, cum ar fi crengi, deșeuri sau pietre mici, precum și suprafețe cu tracțiune redusă, cum ar fi zăpada, gheața sau apa. Acest lucru poate duce la vătămări corporale și daune materiale.

- Folosirea trotinetei este interzisă într-un spațiu care prezintă pericole pentru copii și mai general într-un mediu nesigur, și anume în locuri în care se găsesc produse inflamabile, abur, lichide, praf sau fibre care ar putea provoca incendiu sau explozie.

- Se recomandă folosirea scuterului pe teren plat sau cu pantă ușoară. Acolo scuterul nu trebuie folosit pe pantă abruptă unghiul maxim de inclinare este de 5°. Câștigarea vitezei la o coborâre prea abruptă poate cauza supraîncălzirea motoarelor și a bateriei și reduce capacitatea de frânare.



- Este imperativ ca copilul să cunoască toate măsurile de siguranță necesare atunci când învață să folosească scuterul lui. Amintiți-vă că poate fi rănit atunci când își pierde controlul, în timpul coliziunilor sau căderea din scuterul lui.

- Dacă are loc un accident în timp ce copilul se deplasează cu



scuterul, rămâneți calm, asigurați locul și așteptați personal competent care să gestioneze situația în mod responsabil și legal.

- Cablul flexibil extern al transformatorului nu poate fi înlocuit. Dacă cablul este deteriorat, transformatorul trebuie aruncat.
- Asigurați-vă că ați scos din priză ștecherul înainte de a deconecta cablul de alimentare

Logiccom își declină orice răspundere în cazul vătămării corporale sau daunelor materiale cauzate de utilizarea produsului neconform cu instrucțiunile de utilizare.

1.3 Utilizarea și încărcarea bateriei



- Dacă scuterse oprește din cauza supraîncălzirii, puneți-l într-un loc răcoros și uscat și așteptați ca bateria și motorul să se răcească înainte de a le utiliza din nou.
- Pentru a reîncărca bateria, utilizați numai adaptorul AC furnizat cu dispozitivul dumneavoastră. Nu utilizați nicio sursă de alimentare sau dispozitiv electric, altul decât cel furnizat împreună cu dispozitivul.
- Încărcarea scuterului nu trebuie făcută de un copil.
- Priza electrică la care este conectat dispozitivul trebuie instalată în apropierea echipamentului și trebuie să fie



0°



45°

întotdeauna ușor accesibilă. Împiedicați pe cineva să meargă pe cablul electric (sau să poticni din cauza celor din urmă)

- Durata de viață a bateriei depinde în mare măsură de modul în care o utilizați. Nu expuneți bateria la temperaturi sub 0°C sau peste 45°C. Funcționarea acestuia ar putea fi afectată.
- Nu lăsați bateria la încărcare prelungită când nu este utilizată.
- Nu încercați să dezamblați acest produs pentru a accesa bateria.
- Nu dezamblați, deschideți sau distrugeți celulele bateriei. Nu aruncați bateria în foc sau în apă. Nu încărcați bateria dacă temperatura ambientală depășește 45°C.
- Dacă acumulatorul se scurge, aveți grijă să nu lăsați lichidul să intre în contact cu pielea sau cu ochii, dacă se întâmplă acest lucru, spălați cu multă apă și consultați un medic.
- Pentru orice reparație sau înlocuire a bateriei, contactați un tehnician calificat.

- Aruncați bateria și echipamentul separat. Nu aruncați bateria împreună cu deșeurile menajere, pentru informații suplimentare despre reciclarea bateriilor, contactați municipalitatea dvs. centrul local de reciclare sau punctul de vânzare de unde ați achiziționat acest produs.
- Pentru mai multe detalii despre încărcarea bateriei, consultați „§5.1 Încărcarea bateriei”




Găsiți toate cele mai recente versiuni ale instrucțiunilor de produs WISPEED pe site-ul nostru www.wispeed.net

2- Prezentarea generală a produsului

2.1 Despre WISPEED T650 KIDS

WISPEED T650 KIDS este un scuter electric cu două roți. Funcționarea sa simplă, designul robust, rezistența la stropire și dimensiunile reduse vor fi cei mai buni aliați pentru distracția copilului dumneavoastră.

2.2 Conținutul pachetului

- 1 trotinetă electrică pentru copii WISPEED T650 KIDS:
 - 1 Suport roata fata 
 - 1 tava + roata spate 
 - 1 tulpină 
 - 1 bara + manere 
 - 2 chei hexagonale (1x dimensiune 4mm / 1x dimensiune 5mm)
 - 4 șuruburi de 5 mm
- 1x încărcător de rețea (Model: FY0182940400E; Producător: Shenzhen Fuyuandian Power Co., Ltd; Intrare: 100-240 V, 0,8 A, 50-60 HZ; Ieșire: 29,4 V 0.4 A 11,76 W)
- 1x Manual de utilizare

AVERTIZARE ! Pentru a vă proteja cel mai bine scuterul în timpul posibilului service post-vânzare, vă recomandăm insistent să păstrați ambalajul original. Acest lucru vă va ajuta să evitați daune în timpul transportului care nu ar fi luate în considerare în garanție..

2.3 Descrierea scuterului

1.Mânere

2. Butoane de alimentare pentru pietoni (x2)



3. Aripa spate / Frana

4. Roata spate (motor)

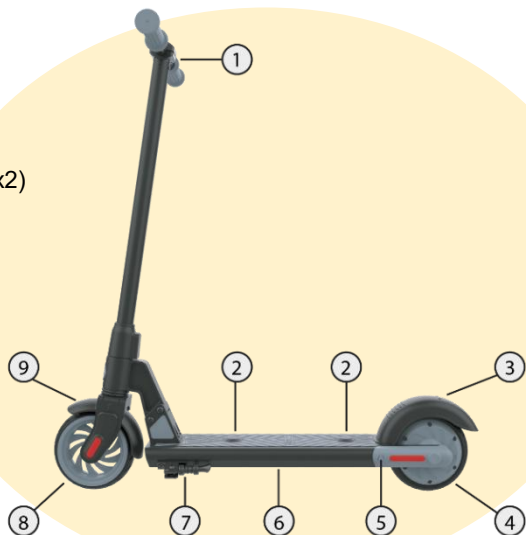
5. Conector de încărcare

6. Platou

7. Cârjă

8. Roata din fata

9. Aparator de noroi fata



Mod de operare a butoanelor de picior

Scuterul are nevoie de o viteză minimă de 3 km/h înainte de a putea trece în modul electric. Pentru a face acest lucru, odată ce cârja este pliată, copilul trebuie să urmeze acești 3 pași:



Copilul trebuie să-și pună piciorul principal pe primul buton al pedalei de accelerație.



Apoi copilul trebuie să arunce trotineta cu celălalt picior.



Odată atinsă viteza suficientă, copilul trebuie să-și pună celălalt picior pe al 2-lea buton pentru a activa modul electric.

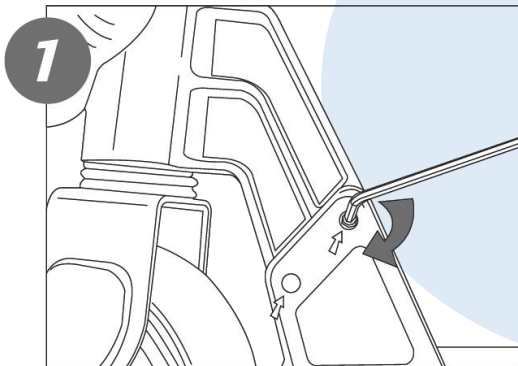
De îndată ce un picior iese de pe punte, motorul electric se oprește și scuterul încetinește. Copilul poate încetini și apăsând frâna.



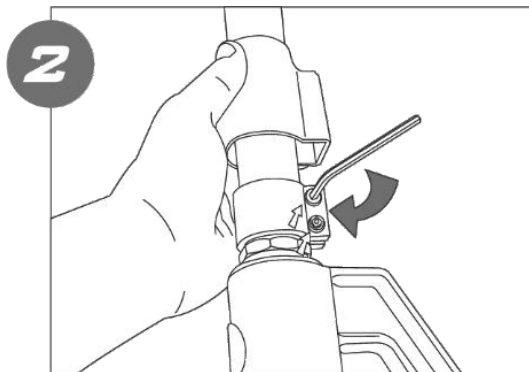
2.4 Asamblarea scuterului

Instrucțiunile de mai jos ar trebui să fie efectuate numai de un adult.

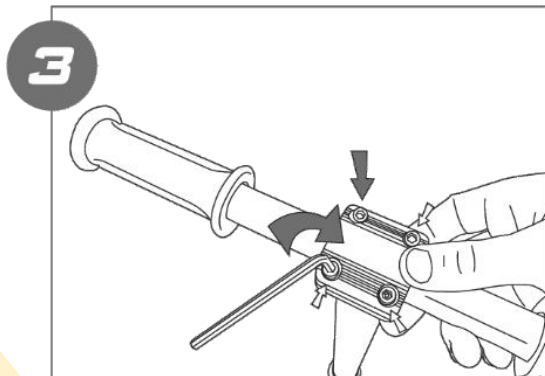
1. Asamblați suportul roții din față și platforma împreună, glisând primul în al doilea. Apoi înșurubați cele 4 șuruburi (2 pe fiecare parte a brațului de sprijin) folosind cheia hexagonală de 5 mm. Desfaceți suportul apoi reglați poziția scuterului astfel încât să fie cât mai vertical posibil.



2. Apoi introduceți suportul roții din față în tijă, apoi ridicați capacul de plastic al tijei. Înșurubați șuruburile de pe fiecare parte a inelului de strângere (2 șuruburi pe fiecare parte) cu cheia hexagonală de 4 mm. Apoi puneți capacul din plastic la loc pentru a acoperi șuruburile.



3. Deșurubați șuruburile din partea superioară a tijei cu cheia hexagonală de 4 mm, introduceți ghidonul deasupra tijei conform cheii, apoi puneți capacul de reținere și strângeți din nou șuruburile în cruce. Testați soliditatea ansamblului. Ești gata să te rostogolești.



3- Instrucțiuni de utilizare

Experiențele cu bicicletele, scuterele convenționale sau alte mijloace de transport similare se pot aplica acestui produs și pot ajuta copilul să se ocupe mai bine de acest scuter.

- Înainte de fiecare călătorie, verificați dacă roțile nu sunt deteriorate și dacă nu există șuruburi. Acolo scuterul este slăbit. Dacă observați ceva anormal, contactați dealerul local.
- Nu efectuați nicio modificare la piesele scuterului tău, deoarece acest lucru i-ar putea reduce performanța, îl poate deteriora și poate provoca chiar vătămări grave.

3.1 Limitarea greutății pentru utilizatori

Există mai multe motive pentru limitarea greutății:

1. Garantați siguranța utilizatorului.
2. Evitați deteriorarea Acolo scuter din cauza suprasarcinii.

Greutate minima: 20 kg.

Greutate maxima: 55 kg.

3.2 Distanța maximă de parcurs

Distanța maximă de călătorie variază în funcție de mai mulți factori, cum ar fi:

- **Camp** : Terenul neted și plat mărește distanța de călătorie. Terenul în pantă reduce această distanță.
- **Greutate corporala**: Greutatea corporală a utilizatorului influențează distanța de călătorie.
- **Temperatura camerei** : Depozitarea și utilizarea scuterului tău la temperatura p.15

recomandată poate crește distanța de deplasare. Dimpotrivă, folosiți Acoloscuterul în afara acestor parametri de temperatură reduce această distanță.

Când bateria este plină, distanța maximă care poate fi parcursă este de aproximativ 4 până la 8 km în funcție de condițiile de utilizare (greutatea copilului, starea și suprafața drumului, nivelul bateriei, direcția vântului etc.).

3.3 Limite de viteză

- Viteza maximă de Acolo WISPEED T650 KIDS este de 12 km/h.

3.4 Frânare

WISPEED T650 KIDS are o frână de picior (în spate) care îi oferă o frânare eficientă, dar trebuie să fie bine controlată. Prin urmare, acordați o atenție deosebită următoarelor puncte:

- Pentru a încetini, pur și simplu eliberați unul (sau ambele) butoane ale pedalei de accelerație, apoi aplicați o presiune ușoară pe aripa spate.
- Pentru a frâna, trebuie să evitați să apăsați prea tare pe apărătoare de noroi. Frânarea bruscă vă poate cauza dezechilibrarea și căderea. Cel mai bine este să aplicați treptat presiune asupra apărătoarei de noroi pentru a încetini în siguranță.
- Nu atingeți niciodată placa de frână situată în apărător de noroi cu degetele

4- Cum să-ți folosești scuterul

Pasul 1: Verificați dacă capacul din silikon acoperă conectorul de încărcare, precum și integritatea generală a produsului.

al 2-lea pas: Pliăți suportul scuterului.

al 2-lea pas: Scuterul nu are întrerupător de pornire/oprire. Pur și simplu puneți un picior pe primul buton al pedalei de accelerație (în partea din față a plăcii) și mergeți înainte împingând pe sol cu celălalt picior.

Pasul 3: Trebuie să atingeți o viteză între 3 și 5 km/h pentru a putea trece în modul electric. Pentru a face acest lucru, puneți al doilea picior pe al doilea buton de accelerație (în spatele plăcii).

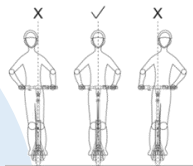
Pasul 4: Pentru a încetini, pur și simplu eliberați unul (sau ambele) butoane ale pedalei de accelerație. Motorul este oprit instantaneu.

Pasul 5: Pentru a frâna, pur și simplu apăsați progresiv piciorul din spate pe apărătoare de noroi.

IMPORTANT:

Pentru a evita orice pericol, întoarcerea bruște trebuie evitate întotdeauna când copilul călătorește în modul electric.

Poziția ideală de adoptat pentru a conduce în siguranță:



5- Utilizarea și încărcarea bateriei

Această secțiune acoperă metoda de încărcare, întreținerea bateriei, punctele de siguranță și specificațiile bateriei. Pentru a asigura siguranța copilului dumneavoastră și a altora, creșteți durata de viață și performanța bateriei, manipulați și utilizați bateria după cum urmează.

AVERTIZARE !:Nu folosiți scuterul tăcând bateria este descărcată sau sistemul solicită o oprire sigură. Durata de viață a bateriei va fi redusă dacă continuați să utilizați AcoloWISPEED T650 KIDS în timp ce tensiunea bateriei este scăzută.

5.1 Încărcarea bateriei

Când scuterul emite un bip repetitiv înseamnă că nivelul bateriei este scăzut și Acolo scuterul nu va funcționa suficient alimentat cu curent pentru a conduce normal. Apoi ar trebui să vă opriți, deoarece acest lucru ar putea cauza instabilitate și poate reduce durata de viață a bateriei.

Pentru a vă încărca bateria, urmați următorii pași:

- Verificați dacă conectorul de încărcare de pe partea laterală a tăvii este uscat.
- Conectați încărcătorul de rețea furnizat la scuter prin intermediul acestui conector
- Conectați încărcătorul de la rețea la o priză.
- Dacă încărcătorul se aprinde roșu, aceasta înseamnă că bateria se încarcă corect. Dacă ledul este verde, verificați dacă cablul este conectat

corect la scuter.

- Încărcarea completă a WISPEED T650 KIDS durează aproximativ 5 ore.
- Când ledul încărcătorului trece de la roșu la verde, încărcarea este completă.
- Deconectați cablul de alimentare, apoi scuterul.

IMPORTANT:

- Încărcarea prea mult timp poate scurta durata de viață a bateriei.. Nu lăsați scuterul conectat la încărcător peste noapte.
- Asigurați-vă că umpleți complet bateria scuterului de fiecare dată când o reîncărcați pentru a-i maximiza durata de viață.
- Păstrați mediul de încărcare curat și uscat.
- Nu încărcați bateria dacă priza de încărcare este udă.

5.2 Specificații baterie

Model de baterie	TT-DD600-04
Tip baterie	Ioni de litiu
Timp de încărcare	Aproximativ 5 ore
Tensiune nominală	25,2 V
Abilitatea	2 Oh

6- Întreținere și depozitare

Acest scuter necesită întreținere regulată. Următorii pași descriu pașii importanți și cerințele asociate cu întreținerea acestuia

6.1 Curățare

- Verificați dacă sursa de alimentare și cablul de încărcare al scuterului dumneavoastră au fost scoase din priză.
- Curățați scuterul cu o cârpă moale și uscată.

AVERTIZARE! WISPEED T650 KIDS este certificat IPX4. Aceasta înseamnă că este rezistent la stropire. Cu toate acestea, nu trebuie scufundat sau supus unui jet de apă. Deci niciodată nu curățați Acolo WISPEED T650 KIDS cu jeturi de apă de înaltă presiune și nu-l scufundați niciodată în niciun lichid.

Împiedicați pătrunderea apei sau a altor lichide în WISPEED T650 KIDS, deoarece acest lucru poate provoca daune ireversibile componentelor electronice. Produsul dumneavoastră va fi apoi exclus din garanție.

6.2 Depozitare

- Înainte de depozitare, încărcați complet scuterul pentru a preveni descărcarea excesivă a bateriei din cauza neutilizării prelungite.
- Dacă Acolo scuterul este depozitat mai mult de o lună, nu uitați descărcați complet și încărcați bateria cel puțin o dată la trei luni. În caz contrar, garanția nu va intra în vigoare pentru o astfel de neglijență.
- Nu încărcați bateria dacă temperatura este sub 0°C. Loc scuterul tău într-un mediu mai cald (mai mult de 10°C) înainte de încărcare.
- Trebuie să vă protejați scuterul pentru a evita degradarea performanței sale din cauza prafului. Depozitați trotineta în interior, într-un loc uscat, la o temperatură

adecvată.

6.3 Starea roților

- Verificați cu atenție roțile din față și din spate și butucul înainte de a utiliza scuterul. Roțile nu trebuie deteriorate.
- În caz de uzură excesivă, puteți comanda roți prin intermediul site-ului nostru <https://www.wispeed.net> secțiunea de asistență sau contactați serviciul post-vânzare pentru a înlocui roțile.

6.4 Întreținere

Iată câteva operațiuni de întreținere de bază pe care le puteți face singur. Înainte de orice intervenție, lăsați T650 KIDS să se răcească timp de cel puțin 1 oră.

- **6.4.1 Întreținerea sistemului de frânare:**
 - Dacă scuterul nu mai frânează, plăcuța de frână trebuie înlocuită.
- **6.4.2 Întreținerea șuruburilor:**
 - Verificați cu atenție șuruburile fiecărei piese înainte de a utiliza scuterul.
 - Șuruburile nu trebuie să fie slăbite sau prea deteriorate.
- **6.4.3 Reglarea tijei:**

Dacă copilul simte vibrații în timpul mersului, poate fi necesar să se verifice etanșeitatea anvelopei.

- Ridicați protecția din plastic din partea inferioară a tijei.
- Utilizați o cheie hexagonală pentru a strânge șuruburile.

observat: Verificați dacă scuterul funcționează normal înainte de fiecare utilizare. În cazul unei anomalii, nu-l utilizați și contactați serviciul post-vânzare pentru a-l repara. Nu modificați niciodată structura scuterului. Orice modificare poate duce la un risc de vătămare, iar producătorul nu va fi răspunzător pentru nicio daune care rezultă dintr-o astfel de modificare.

AVERTIZARE! Pentru a vă asigura siguranța, nu dezasamblați niciodată scuterul tău, sub sancțiunea de a vă anula garanția.

7- Suport

Siteul nostru <https://www.wispeed.net/vă> poate oferi diverse suporturi prin intermediul secțiunii de asistență:

- Întrebări frecvente dedicate produsului și suportului tehnic prin adresa de e-mail dedicată glis_urbaine@logicom-europe.com
- Posibilitatea de a comanda un încărcător de schimb (*)

() Lista articolelor disponibile pentru vânzare poate fi modificată. Logicom isi rezerva dreptul de a modifica fara notificare sau justificare intreaga sau parti din aceasta lista, sau chiar de a suspenda vanzarea acestor elemente in orice moment fara ca acest lucru sa fie considerat a prejudicia utilizatorul.*

8- Reciclare

Simbolul afișat aici și pe dispozitiv înseamnă că dispozitivul este clasificat ca echipament electric sau electronic și nu trebuie aruncat împreună cu alte deșeuri menajere sau comerciale la sfârșitul duratei sale de viață.

Directiva DEEE 2012/19/UE (Directiva privind deșeurile de echipamente electrice și electronice) a fost introdusă pentru a recicla dispozitivele folosind cele mai eficiente tehnici de recuperare și reciclare pentru a minimiza impactul asupra mediului, a trata substanțele periculoase și a evita creșterea depozitelor de gunoi.

Instrucțiuni de eliminare pentru utilizatorii privați:

Când nu mai utilizați dispozitivul, aruncați-l conform proceselor locale de reciclare. Pentru informații suplimentare, contactați autoritățile locale sau vânzătorul cu amănuntul al dispozitivului.

Instrucțiuni de eliminare pentru utilizatorii profesioniști:

Utilizatorii de afaceri ar trebui să-și contacteze furnizorii, să verifice termenii și condițiile contractului de cumpărare și să se asigure că acest dispozitiv nu este amestecat cu alte deșeuri comerciale atunci când este aruncat.

9- Informații tehnice despre încărcătorul de rețea

Numele și adresa producătorului	Shenzhen Fuyuandian Power Co.,Ltd 8F, clădire A9, Parcul Industrial Tianrui, Fuyuan Road, orașul Fuyong, districtul Baoan, Shenzhen, Guandong, China
Referința modelului	FY0182940400E
Tensiune de intrare	100-240V
Frecvența curentului alternativ de intrare (AC).	50-60Hz
Tensiune de ieșire	29,4 V
Curent de ieșire	0,4A
Putere de iesire	11,76 W
Randament mediu în modul activ	86,02%
Consumul de energie fără sarcină	0,10 W

10- Informații tehnice ale Produsului

Nume	Setări
Greutate netă	8 kg
Sarcina minima	20 kg
Taxa maxima	55 kg
Viteza maxima	12 km/h
Autonomie maxima	Intre 4 si 8 km in functie de conditiile de utilizare
Unghi maxim de urcare	10°
Alimentare electrică	Baterie litiu-ion
Putere nominală	150 W (0,15 kW)
Putere maxima	200 W (0,20 kW)
Capacitatea nominală	0,0504 kWh / 50,4 Wh
Dimensiuni (L*L*H)	830*390*852mm
Baterie	25,2 V / 2 Ah
Temperatura de Operare	Min=0°C, Max=40°C

Valoarea totală vibrațiilor la care este expus sistemul mână-braț nu depășesc 2,5 m/s².

11- Declarație UE de conformitate



Noi, LOGICOM SA – 55 rue de Lisbonne – 75008 PARIS, declarăm pe propria noastră răspundere că produsul:

Marca: WISPEED

Nume comercial: WISPEED T650 KIDS (TT-EL-H600) Tip: Trotineta electrica pentru copii

La care se referă această declarație, aceasta respectă cerințele esențiale și alte prevederi relevante ale Directivei Mașini (2006/42/CE), Directiva privind tensiunea de bază (2014/35/UE), Directiva EMC (2014/30/UE) și Standardul EN14619.s

DM	ISO 12100:2010
DBT	EN 60335-1:2012+A11:2014+A13:2017 – EN 62233:2008
E.M.	EN 61000-3-2:2014 – EN 61000-3-3:2013 – EN 61000-6-1:2007 – EN 61000-6-3:2007+A1:2011

Precum și cerințele esențiale ale Directivei RoHS (2011/65/UE), ale Directivei ErP (2009/125/EC) și ale Regulamentului REACH (1907/2006).

RoHS	IEC 62321-3-1:2013 – IEC 62321-4:2013+A1:2017 – IEC 62321-5:2013 – IEC 62321-6:2015 – IEC 62321-7-2:2017
A AJUNGE	Regulamentul nr. 1907/2006

Următoarele accesorii permit echipamentului să funcționeze conform prevederilor și sunt acoperite de această declarație de conformitate UE:

- Model acumulator: TT-DD600-04
- Model de sursă de alimentare externă: FY0182940400E (Shenzhen Fuyuandian Power Co)

Încărcătorul FY0182940400E respectă cerințele esențiale aplicabile ale Directivei DBT (2014/35/UE), la următoarea directivă EMC (2014/30/UE) și ErP (2009/125/EC):

DBT	EN 61558-1:2005+A1 – EN 61558-2-16:2009+A1
EMC	EN 61000-3-2:2014 – EN 61000-3-3:2013
	EN 55014-1:2006+A1+A2 – EN 55014-1:2017 – EN 55014-2:2015
ErP	Regulamentul CE Nr. 2019/1782

LOGICOM nu poate fi făcut responsabil pentru modificările efectuate de utilizator și consecințele acestora, care ar putea afecta în special conformitatea produsului cu marcajul CE, orice modificare neautorizată a produsului anulează această declarație de conformitate.

55 rue de Lisbonne, 75008, Paris, 03.07.2022

Julien BRUYERE
Manager al calitatii



Textul integral al declarației UE de conformitate este disponibil la următoarea adresă de internet:

<https://www.logicom-europe.com/ce-doc>

12- Domeniul garanției

În caz de probleme:

Un formular de contact, precum și un Întrebări frecvente complete sunt disponibile în secțiunea de asistență a site-ului nostru web:<https://www.wispeed.net/fr/>

Dacă niciuna dintre aceste platforme nu v-a rezolvat problema, vă rugăm să contactați distribuitorul (cu produsul și încărcătorul acestuia).

Din motive de siguranță, doar stația noastră tehnică este autorizată să lucreze la produsele noastre, având în vedere acest lucru nu oferim piese de schimb.

Garanția furnizorului LOGICOM este valabilă pentru utilizarea normală a produsului, așa cum este definită în manualul de utilizare, pentru o perioadă de 2 ani pentru produs și 1 an pentru baterie.

Sunt excluse din această garanție daunele cauzate de o cauză care nu are legătură cu dispozitivul.

În special, garanția nu se aplică dacă dispozitivul a fost deteriorat în urma unui impact sau a unei căderi, a unei operațiuni incorecte, a unei conexiuni neconforme cu instrucțiunile menționate în instrucțiuni, a efectului fulgerului, a supratensiunii rețelei, a protecției insuficiente împotriva căldurii, umiditate sau îngheț.

Garanția se extinde numai în Franța Metropolitană.

- Garanția nu acoperă manualul de utilizare.
- Garanția nu acoperă uzura normală a produsului (baterie, roți, uzura punții, uzura apărătoarei de noroi, uzura capacelor de protecție din plastic etc.)

- Garanția nu acoperă nicio deteriorare a produsului din cauza utilizării necorespunzătoare, în special cele cauzate de coliziuni cu obiecte, o cădere, utilizarea de către un utilizator supradimensionat sau pe teren pe care scuterul nu trebuie utilizat.
- Garanția nu acoperă nicio utilizare a produsului care nu respectă precauțiile de utilizare stipulate în manualul de utilizare.
- Garanția nu acoperă defectele cauzate produsului de un accesoriu nefurnizat de WISPEED.
- Garanția nu acoperă nicio daune cauzate bateriei.
- Garanția nu acoperă produsul sau accesoriile acestuia dacă acesta a fost dezasamblat sau modificat în vreun fel.
- Garanția nu acoperă niciun produs care nu poate fi identificat prin numărul de serie. Dacă elementele au fost îndepărtate, șterse, modificate sau făcute ilizibile, garanția nu se aplică.
- Garanția nu acoperă deteriorarea produsului în urma expunerii la umiditate, condiții extreme de căldură sau frig, coroziune, oxidare sau orice fel de lichid.
- Garanția nu acoperă nicio deformare, deteriorare sau spargere a cadrului principal în urma unei căderi bruște, suprasarcină excesivă sau șocuri repetate.

În orice caz, se va aplica garanția legală pentru vicii ascunse în conformitate cu articolele 1641 și următoarele din Codul civil și L.211-1 și următoarele din Codul consumului.